

**Nr kat. S-356**

**PRZEZNACZENIE**

Zaczepek kulowy **S-356** do samochodu **Skoda Yeti (5D)** jest przeznaczony do holowania przyczepy. Zaczepek ten posiada aktualne świadectwo homologacji uprawniające do oznaczenia wyrobu znakiem homologacji **e20**.

**WARUNKI MONTAŻU**

Zaczepek kulowy **S-356** może być używany i eksploatowany w samochodzie o właściwym stanie technicznym elementów nadwozia. Zaczepek musi być zamontowany i eksploatowany w samochodzie zgodnie z niniejszą instrukcją. Wszystkie śruby i nakrętki występujące w zaczepek kulowym muszą być dokręcone odpowiednim momentem obrotowym ( $M_o$ ) o wartościach podanych w poniższej tabeli (dla śrub w klasie 8.8):

M8	-	25 (Nm)	M12	-	85 (Nm)
M10	-	50 (Nm)	M16	-	200 (Nm)

**WARUNKI EKSPLOATACJI**

Zaczepek kulowy **S-356** posiada tabliczkę znamionową określającą prawidłowe i bezpieczne obciążenie zaczepeku, tj.:

Typ: <b>S-356</b> <b>A50-X</b> <b>e20</b> <b>1210-00</b> D = 9,6 kN S = 80 kg R = 1800 kg	Zaczepek kulowy do samochodu <b>Skoda Yeti (5D)</b> Klasa zaczepeku kulowego (urządzenia sprzęgającego) Nr. świadectwa Homologacji zaczepeku kulowego Teoretyczna siła odniesienia działająca na zaczepek kulowy Max. dopuszczalne obciążenie pionowe kuli zaczepeku Max. dopuszczalne obciążenie holowanej przyczepy
---	--

**Siłę D wylicza się ze wzoru:**

$$D = g \times \frac{T \times R}{T + R} \text{ kN}$$

T-technicznie dopuszczalna maksymalna masa, w tonach, pojazdu ciągnącego (także ciągników holujących) łącznie, jeśli występuje, z obciążeniem pionowym przyczepy z osi centralną.  
R-technicznie dopuszczalna maksymalna masa, w tonach, przyczepy samochodowej z dyszlem ruchomym w płaszczyźnie pionowej lub naczepey.  
g- przyspieszenie ziemskie (przyjmowane jako 9,81 m/s<sup>2</sup>)

Podczas eksploatacji poszczególne elementy zaczepeku kulowego powinny być utrzymane w należytym stanie technicznym i zabezpieczone przed działaniem korozji. W czasie holowania przyczepy musi być złączona dodatkowym elastycznym złączem o odpowiedniej wytrzymałości (linka, łańcuch). W czasie eksploatacji zaczepeku kulowego należy okresowo sprawdzać połączenia śrubowe, a w przypadku poluzowania nakrętek należy je dokręcić.

**MONTAŻ**

Zaczepek kulowy **S-356** do samochodu **Skoda Yeti (5D)** składa się z następujących elementów:

- |                                       |          |                               |          |
|---------------------------------------|----------|-------------------------------|----------|
| 1. Korpus                             | - 1 szt. | 8. Śruba M12x40               | - 4 szt. |
| 2. Kula (ACS-6007 / TERWA 30511)      | - 1 szt. | 9. Podkładka zwykła Ø13,0     | - 4 szt. |
| 3. Gniazdo kuli                       | - 1 szt. | 10. Podkładka sprężysta Ø12,2 | - 8 szt. |
| 4. Uchwyt gniazda elektrycznego       | - 1 szt. |                               |          |
| 5. Podkładka specjalna<br>Ø40/Ø12,5x3 | - 4 szt. |                               |          |
| 6. Śruba M12x25                       | - 3 szt. |                               |          |
| 7. Śruba M12x30                       | - 1 szt. |                               |          |

30.10.2015.

**Nr kat. S-356**

**Cat. No. S-356**

**DESTINATION**

Tow bar **S-356** for a **Skoda Yeti (5D)** is designed for towing a trailer. This ball hook has a current certification of approval authorizing the product with **e20** certification sign.

**FITTING CONDITIONS**

Tow bar **S-356** can be used and operated in a car with proper technical conditions of body elements. Those parts cannot be mechanically damaged. The ball hook has to be installed and operated in a car according to this instruction. All bolts and nuts in ball hook have to be screwed down with proper torque ( $M_o$ ). Torque values are given below:

M8	-	25 (Nm)	M12	-	85 (Nm)
M10	-	50 (Nm)	M16	-	200 (Nm)

**OPERATION CONDITIONS**

The tow bar **S-356** has a rating plate describing correct and safe loads of the hook:

Typ: <b>S-356</b> <b>A50-X</b> <b>e20</b> <b>1210-00</b> D = 9,6 kN S = 80 kg R = 1800 kg	The tow bar for <b>Skoda Yeti (5D)</b> Tow bar class (compressing device) Tow bar certification of approval number Teoretical related force working on a ball hook Max permissible vertical load of the hook ball Max permissible load of towing trailer
---	---

**D - force is calculated using the following formula:**

$$D = g \times \frac{T \times R}{T + R} \text{ kN}$$

T-technically permissible maximum mass in tonnes of the towing vehicle (also towing tractors) including, if necessary, the vertical load of a centrale axle trailer.  
R-technically permissible maximum mass in tonnes of the full trailer with drawgal free to move in the vertical plane or of the semi-trailer.  
g-acceleration due to gravity (assumed as 9,81 m/s<sup>2</sup>)

During operating individual elements of ball hook should be kept in a proper technical condition and protected from corrosion. The trailer must be linked with an elastic joint with proper durability (cord, chain) while towing. It is necessary to check periodically bolt joints during operating the ball hook. If screws are eased, it is necessary to screw them down.

**FITTING**

The tow bar **S-356** for **Skoda Yeti (5D)** is made up of the following elements:

- |                                      |            |                         |            |
|--------------------------------------|------------|-------------------------|------------|
| 1. Towbar mainframe                  | - 1 piece  | 8. Bolt M12x40          | - 4 pieces |
| 2. Tow ball (ACS-6007 / TERWA 30511) | - 1 piece  | 9. Flat washer Ø13,0    | - 4 pieces |
| 3. Tow ball holder                   | - 1 piece  | 10. Spring washer Ø12,2 | - 8 pieces |
| 4. Electrical plate                  | - 1 piece  |                         |            |
| 5. Special washer<br>Ø40/Ø12,5x3     | - 4 pieces |                         |            |
| 6. Bolt M12x25                       | - 3 pieces |                         |            |
| 7. Bolt M12x30                       | - 1 piece  |                         |            |

30.10.2015.

**Cat. No. S-356**

W celu zamontowania zaczepeku kulowego **S-356** należy przestrzegać poniższego opisu:

1. Montaż zaczepeku **wymaga podcinania** i demontażu zderzaka tylnego samochodu.
2. Zdemonstować zderzak wraz z metalowym wzmocnieniem (wzmocnienie nie będzie już wykorzystane).
3. Wsunąć korpus (1) do podłużnic i skrócić w fabrycznych punktach za pomocą śrub M12x40 (8) wraz z podkładkami specjalnymi Ø40/Ø12,5x3 (5) i podkładkami sprężystymi Ø12,2 (10).
4. Do korpusu (1) dokręcić gniazdo kuli (3) za pomocą 3 śrub M12x25 (6) wraz z podkładkami sprężystymi Ø12,2 (10) i podkładkami zwykłymi Ø13,0 (9), oraz za pomocą jednej śruby M12x30 (7) wraz z uchylnym uchwytem gniazda elektrycznego (4), podkładką zwykłą Ø13,0 (9) i podkładką sprężystą Ø12,2 (10) zgodnie ze schematem.
5. Wykonać wycięcie w zderzaku według załączonego szablonu ~100x275 (mm).
6. Zamontować zderzak.
7. Wpiąć kulę (2) do gniazda (3) zgodnie z załączoną instrukcją.

**Uwaga:**

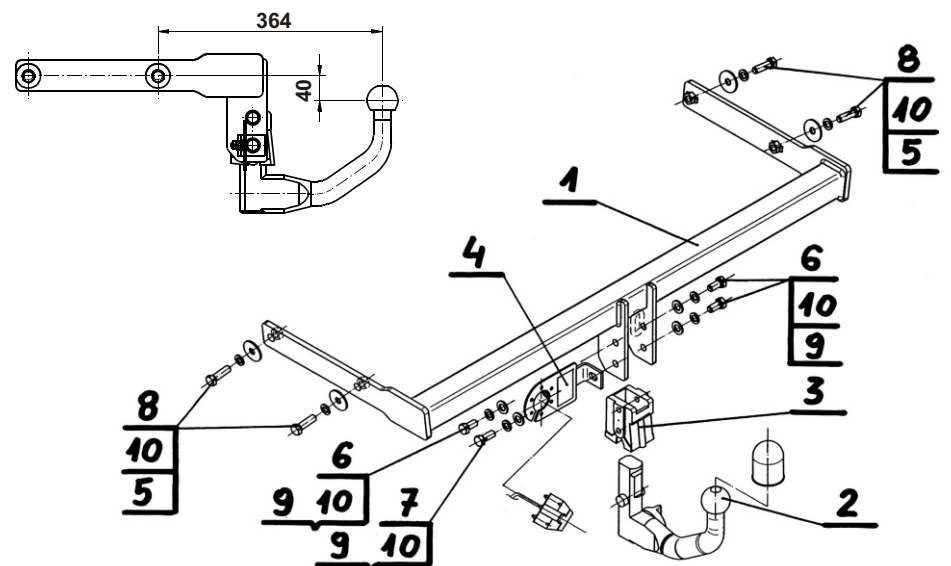
Do korpusu (wspornika pociągowego) (1) może być zamontowana kula (2) o innej konstrukcji niż podano w niniejszej instrukcji pod warunkiem, że:  
1. Zastosowana kula posiada tabliczkę znamionową z numerem homologacji.  
2. Parametry D i S mają wartość większą lub równą od wartości korpusu (1).  
3. Położenia środka kuli jest zgodne z rysunkiem.

**Przestrzeganie niniejszej instrukcji zapewnia prawidłowy montaż i eksploatację zaczepeku kulowego S-356 w samochodzie Skoda Yeti (5D).**

Po zamontowaniu zaczepeku kulowego **S-356** należy uzyskać wpis w dowodzie rejestracyjnym pojazdu.

**UWAGA:** Sprawdzać połączenia śrubowe po przejechaniu 1000 km. Kulę zawsze utrzymywać w czystości i smarować smarem stałym. Stosować osłonę kuli. Wszystkie uszkodzenia mechaniczne zaczepeku kulowego **S-356** wykluczają dalszą jego eksploatację. Uszkodzony zaczepek **nie może być naprawiany**. W przypadku nie przestrzegania opisanego sposobu montażu lub niewłaściwego jego użytkowania producent **nie ponosi odpowiedzialności** za powstałe szkody.

**SCHEMAT MONTAŻU:**



**UWAGA:**

Cena zaczepeku kulowego nie obejmuje wiązki elektrycznej.

**Nr kat. S-356**

Follow the general directions in order to fit **S-356** tow bar properly:

1. Rear bumper cutting and removing is required.
2. Remove bumper and its strengthening, (it will not be refitted again)
3. Attach (1) to the car chassis side members, then tight in factory-made installation points, using (8), (5), (10).
4. Tight (3) to the (1), using 3 bolts (6), (9), (10) and one bolt (7) with (4), (9), (10) according to the schema.
5. Make the bumper cutting according to the template ~100x275 (mm).
6. Refit rear bumper.
7. Attach (2) to the (3) according to the instruction.

**Caution:**

To different types of (2) may be attached to the (towing bracket) (1) only if:  
1. The adapted tow has its own information label with homologation number  
2. D and S values are equal or higher than (1) value.  
3. Tow ball centre-point is in accordance with the drawing.

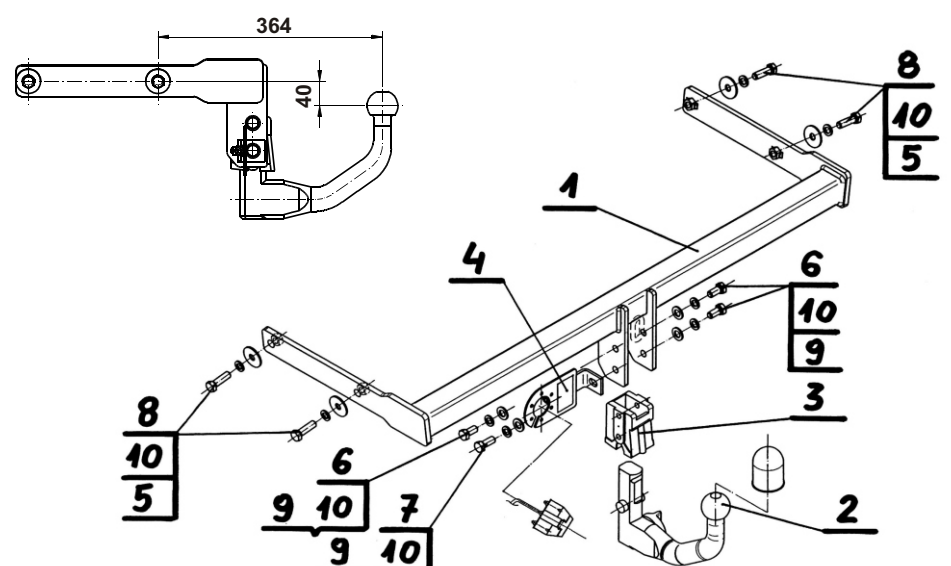
**Obeying this instruction assures correct montage and the tow bar operating in a Skoda Yeti (5D).**

After assembling of the tow bar **S-356** you have to get entry in cars registration book.

**CAUTION:**

Check if all bolts and nuts are correctly tightened after 1000km. Keep tow ball clean, grease and cased. All mechanical damages of tow bar excludes its further exploitation. Damaged ball hook **cannot be repaired**. In case of braking the rules of montage or unproper usage manufacturer **do not take responsibility** for arised damages.

**MONTAGE DIAGRAM:**



**NOTE:**

Bunch of wires is not included (in total price).

**Cat. No. S-356**

**STEINHOF** Montage und Gebrauchsanleitung  
für die Anhängerkupplung:  
**Skoda Yeti (5D)**  
(08/2009 - )

**Katalognummer S-356**

**Verwendungsbereich**

Die Anhängerkupplung **S-356** für den Fahrzeugtyp **Skoda Yeti (5D)** ist für das Ziehen eines Anhängers bestimmt. Die Anhängerkupplung besitzt das Prüfzeichen **e20**.

**Vorbedingungen für die Montage der Anhängerkupplung**

Die Anhängerkupplung **S-356** darf nur an Fahrzeugen montiert und genutzt werden, deren Karosserie in einem einwandfreien technischen Zustand ist. Die Anhängerkupplung darf nur entsprechend der folgenden Anleitungen montiert und genutzt werden.

Alle Schrauben und Muttern entsprechend dem in der folgenden Tabelle angegebenen Drehmoment (Mo) anziehen (das Drehmoment bezieht sich jeweils auf Schrauben der Festigkeitsklasse 8.8):

M8	-	25 (Nm)	M12	-	85 (Nm)
M10	-	50 (Nm)	M16	-	200 (Nm)

**Nutzungsbedingungen**

Die Anhängerkupplung **S-356** besitzt ein Typenschild, das die Parameter für eine ordnungsgemäße und sichere Belastung der Kupplung angibt:

Typ: <b>S-356</b> <b>A50-X</b> <b>e20</b>   <b>1210-00</b> D = 9,6 kN S = 80 kg R = 1800 kg	Die Anhängerkupplung für den <b>Skoda Yeti (5D)</b> Kupplungsklasse Die Homologationsnummer der Anhängerkupplung D-Wert Stützlast Max. Anhängerlast
--	--

**Der D-Wert wird nach folgender Formel berechnet:**

$$D = g \times \frac{T \times R}{T + R} \text{ kN}$$

**T**-zulässiges Gesamtgewicht des Zugfahrzeugs (oder auch eines Schleppzuges) in Tonnen; einschließlich, falls gegeben, der senkrechten Achslast des Anhängers auf die Zentralachse  
**R**- zulässiges Gesamtgewicht eines PKW-Anhängers mit einer in der Senkrechten beweglichen Deichsel oder eines Aufliegers (in Tonnen)  
**g**- Erdbeschleunigung (9,81 m/s<sup>2</sup>).

Während der Nutzung sind die einzelnen Kupplungsteile in einem einwandfreien technischen Zustand zu halten und vor Korrosion zu schützen. Während des Schleppvorgangs ist der Anhänger zusätzlich mit einem Seil oder einer Kette von entsprechender Stärke mit dem Zugfahrzeug zu verbinden. Während der Nutzung der Anhängerkupplung sind von Zeit zu Zeit die Verschraubungen zu überprüfen und gegebenenfalls nachzuziehen.

**Montageanleitung:**

Die Anhängerkupplung **S-356** für den Fahrzeugtyp **Skoda Yeti (5D)** besteht aus folgenden Teilen:

- |   |           |                          |           |
|---|-----------|--------------------------|-----------|
| 1. Gestell                                | - 1 Stück | 6. Schraube M12x25       | - 3 Stück |
| 2. Kugelkupplung (ACS-6007 / TERWA 30511) | - 1 Stück | 7. Schraube M12x30       | - 1 Stück |
| 3. Kugelsitz                              | - 1 Stück | 8. Schraube M12x40       | - 4 Stück |
| 4. Steckdosenhalterung                    | - 1 Stück | 9. Unterlegscheibe Ø13,0 | - 4 Stück |
| 5. spezielle Unterlegscheibe Ø40/Ø12,5x3  | - 4 Stück | 10. Federring Ø12,2      | - 8 Stück |

Bei der Montage der Anhängerkupplung **S-356** ist gemäß folgender Anleitung vorzugehen:

1. Die Montage der Anhängerkupplung erfordert den Anschnitt und die Demontage der hinteren Stoßstange.
2. Die hintere Stoßstange mit der Metallstütze demontieren. (Die Stütze wird nicht mehr benutzt).
3. Das Gestell(1) in die Längsträger hineinlegen und in den vom Werk vorbereiteten Punkten mit den Schrauben M12x40 (8), den speziellen Unterlegscheiben Ø40/Ø12,5x3 (5) und den Federringen Ø12,2 (10) verschrauben.
4. An das Gestell (1) den Kugelsitz (3) mit den Schrauben M12x25 (6), den Federringen Ø12,2(10), den Unterlegscheiben Ø13,0 (9) und mit einer Schraube M12x30(7), der halboffenen Steckdosenhalterung (4), der Unterlegscheibe Ø13,0(9) und dem Federring Ø12,2(10) nach dem Schema anschrauben.
5. Einen Anschnitt in dem Stoßstangestreifen nach der zugefügten Lehre ~100x275 (mm) ausführen.
6. Die Stoßstange montieren.
7. Die Kugel (2) in den Sitz (3) nach der Gebrauchsanweisung einsetzen.

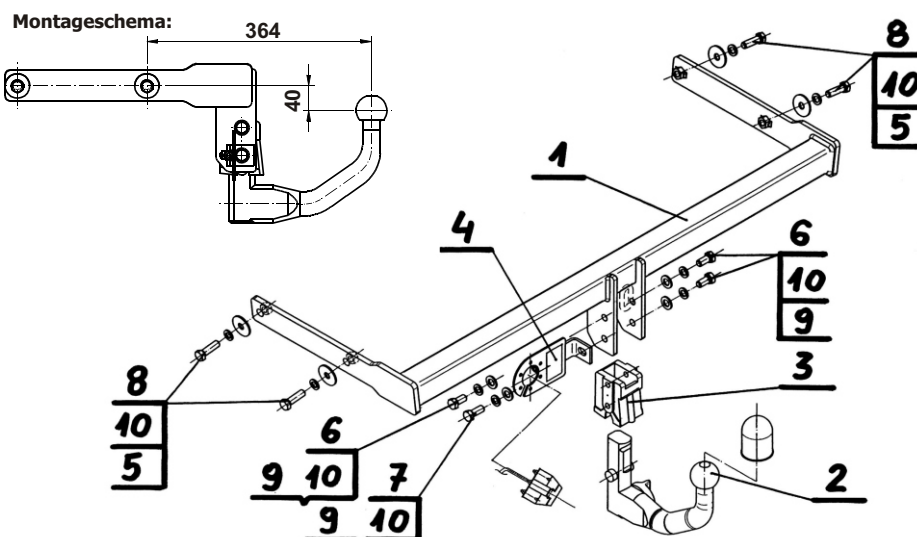
**Achtung:**

An das Gestell (1) kann die Kugel (2) von anderer Konstruktion als in der obigen Gebrauchsanleitung angegeben montiert werden, unter der Bedingung:

1. Die verwendete Kugel besitzt ein Kennzeichenschild mit der Bauartzulassung.
2. Die Parameter D und S haben eine größere oder die gleiche Wert als die vom Gestell (1).
3. Die Lage der Kugelmittle ist mit dem Muster übereinstimmend.

**Die Befolgung der vorliegenden Bedienungsanleitung garantiert die richtige Montage und Nutzung der Anhängerkupplung S-356 an dem Fahrzeugtyp Skoda Yeti (5D)**

**Vorsicht:** Bei Beschädigung darf die Anhängerkupplung **S-356** nicht weiter benutzt werden. Eine Reparatur der beschädigten Anhängerkupplung ist nicht möglich. Nach der Montage der Kugelanhängerkupplung **S-356** ist der Eintrag im Fahrzeugschein des Fahrzeugs zu erwerben.



**Achtung:** Im Preis der Anhängerkupplung ist kein Elektrosetz enthalten.

**Die Anhängerkupplung muss nicht beim TÜV vorgeführt werden, da diese mit dem Zeichen e20 ausgezeichnet ist, es sei denn, dass aktuelle Vorschriften es anders bestimmen. Diese Montageanleitung dient als ABE und muss mit den Fahrzeugpapieren mitgeführt werden.**